

Исполнительный комитет  
Муниципального образования  
Город Набережные Челны  
Республики Татарстан

Постановление  
19.01.2012 года

Карар  
№ 129

Об утверждении Административного регламента  
предоставления муниципальной услуги «Постановка  
на учет и зачисление детей в образовательные учреждения,  
реализующие основную общеобразовательную  
программу дошкольного образования (детские сады)»

В соответствии с Конституцией Российской Федерации, Федеральным законом от 06.10.2003 №131 «Об общих принципах организации местного самоуправления в Российской Федерации», Федеральным законом от 27.07.2010 №210-ФЗ «Об организации предоставления государственных и муниципальных услуг», законом Российской Федерации от 10.07.1992 №3266-1 «Об образовании», Постановлением Кабинета Министров Республики Татарстан от 01.03.2011 №165 «О мерах по развитию системы образования в Республике Татарстан», Уставом города Набережные Челны, приказом Министерства образования и науки Республики Татарстан от 08.09.2011 №4347/11 «Об утверждении примерной формы Административного регламента предоставления муниципальной услуги «Постановка на учет и зачисление детей в образовательные учреждения, реализующие основную общеобразовательную программу дошкольного образования (детские сады)»

#### ПО С Т А Н О В Л Я Ю:

1. Утвердить Административный регламент предоставления муниципальной услуги «Постановка на учет и зачисление детей в образовательные учреждения, реализующие основную общеобразовательную программу дошкольного образования (детские сады)» согласно приложению.
2. Контроль за исполнением настоящего постановления возложить на заместителя Руководителя Исполнительного комитета Халимова Р.М.

Руководитель  
Исполнительного комитета

Ф.Ф. Латыпов

Приложение  
к постановлению  
Исполнительного комитета  
от «\_\_\_» \_\_\_\_\_ 2012г. № \_\_\_\_\_

Административный регламент  
предоставления муниципальной услуги  
«Постановка на учет и зачисление детей в образовательные учреждения,  
реализующие основную общеобразовательную программу дошкольного образования (детские сады)»

Глава 1. Общие положения

1. Административный регламент предоставления муниципальной услуги «Постановка на учет и зачисление детей в образовательные учреждения, реализующие основную общеобразовательную программу дошкольного образования (детские сады)» (далее - Административный регламент) устанавливает порядок постановки на учет детей дошкольного возраста и зачисление их в образовательные учреждения, реализующие основную общеобразовательную программу дошкольного образования в городе Набережные Челны (далее - муниципальная услуга).

2. Получателями муниципальной услуги являются граждане Российской Федерации, иностранные граждане, проживающие на территории города Набережные Челны (далее - город Набережные Челны), являющиеся родителями (иными законными представителями) детей в возрасте от 2 месяцев до 7 лет.

3. Право первоочередного устройства в образовательные учреждения, реализующие основную общеобразовательную программу дошкольного образования (далее - Учреждение) имеют:

- дети-инвалиды и дети, один из родителей которых является инвалидом;
- дети из многодетных семей;
- дети сотрудников полиции;
- дети сотрудников полиции, погибших (умерших) вследствие увечья или иного повреждения здоровья, полученных в связи с выполнением служебных обязанностей;
- дети сотрудников полиции, умерших вследствие заболевания, полученного в период прохождения службы в полиции;
- дети граждан Российской Федерации, уволенных со службы в полиции вследствие увечья или иного повреждения здоровья, полученных в связи с выполнением служебных обязанностей и исключивших возможность дальнейшего прохождения службы в полиции;
- дети граждан Российской Федерации, умерших в течение одного года после увольнения со службы в полиции вследствие увечья или иного повреждения здоровья, полученных в связи с выполнением служебных обязанностей, либо вследствие заболевания, полученного в период прохождения службы в полиции, исключивших возможность дальнейшего прохождения службы в полиции;
- дети, находящиеся (находившиеся) на иждивении сотрудников полиции, гражданина Российской Федерации;
- дети военнослужащих;
- дети прокуроров и сотрудников Следственного комитета;
- дети судей;
- дети граждан, подвергшихся воздействию радиации вследствие катастрофы на Чернобыльской АЭС;
- дети сотрудников федеральной службы по контролю за оборотом наркотических средств и психотропных веществ;

В случае направления в Учреждение одного из детей - близнецов, второй (и последующий) из них направляется в данное Учреждение во внеочередном порядке.

Не допускается предоставление льгот по иным основаниям, не предусмотренным федеральными законами, законами Республики Татарстан и подзаконными нормативными правовыми актами.

4. Муниципальная услуга предоставляется управлением образования Исполнительного комитета муниципального образования город Набережные Челны Республики Татарстан и образовательными учреждениями, указанными в Приложении №1 к настоящему Административному регламенту.

5. Место нахождения управления образования Исполнительного комитета муниципального образования город Набережные Челны Республики Татарстан (отдел дошкольного образования): Республика Татарстан, город Набережные Челны, проспект Мира, дом 64 (Новый город, 3/17).

График работы управления образования Исполнительного комитета муниципального образования город Набережные Челны Республики Татарстан (отдел дошкольного образования): понедельник, вторник, среда, четверг, пятница с 8.00 час. до 17.00 час.

6. Справочные телефоны управления образования Исполнительного комитета города Набережные Челны: 38-83-63, 38-33-02, 30-55-60.

7. Адрес официального сайта управления образования Исполнительного комитета города Набережные Челны в сети Интернет: [www.nabchelny.ru](http://www.nabchelny.ru).

8. Информация о месте нахождения, графике работы, справочных телефонах, адресах официальных сайтов Учреждений указаны в приложении №1 к Административному регламенту.

9. Информация о муниципальной услуге может быть получена:

- посредством информационных стендов о муниципальной услуге, содержащих визуальную и текстовую информацию о муниципальной услуге, расположенных в помещениях для работы с заявителями;

- на официальном сайте управления образования Исполнительного комитета города Набережные Челны;

- через Форму обратной связи, предоставленной на Портале государственных и муниципальных услуг Республики Татарстан <https://uslugi.tatar.ru/cei/feedback> и по телефону службы технической поддержки (8(843) 5-114-115);

- при устном обращении в управление образования Исполнительного комитета города Набережные Челны, Учреждения и к специалисту по администрированию системы АИС «Электронный детский сад» (далее - Администратор системы);

- при письменном обращении в управление образования Исполнительного комитета города Набережные Челны.

## Глава 2. Стандарт предоставления муниципальной услуги

Наименование требования к стандарту предоставления муниципальной услуги	Содержание требований к стандарту	Нормативный акт, устанавливающий услугу или требование
2.1. Наименование муниципальной услуги	«Постановка на учет и зачисление детей в образовательные учреждения, реализующие основную общеобразовательную программу дошкольного образования (детские сады)» муниципального образования город Набережные Челны	Решение Городского Совета 7/7 от 27.12.2010 «Об утверждении перечня муниципальных услуг»
2.2. Наименование структурного подразделения Исполнительного комитета, предоставляющего муниципальную услугу и образовательные учреждения	Муниципальная услуга предоставляется управлением образования Исполнительного комитета муниципального образования город Набережные Челны Республики Татарстан и муниципальными учреждениями, указанными в приложении №1 к настоящему Административному регламенту	П.5, ст.18 Закона РФ «Об образовании» от 10.06.1992 №3266-1
2.3. Результат предоставления муниципальной услуги	Зачисление ребенка в муниципальное дошкольное образовательное учреждение	Постановление КМ от 30.12.2010 №1174 «Об утверждении Стратегии развития образования в Республике Татарстан на 2010-2015 годы «Килэчэк» - «Будущее»
2.4. Срок предоставления муниципальной услуги	<p>- в части постановки на учет осуществляется с момента заполнения заявления на Портале государственных и муниципальных услуг или личного предоставления заявления на бумажном носителе в управление образования Исполнительного комитета муниципального образования город Набережные Челны Республики Татарстан;</p> <p>- в части зачисления детей в Учреждения - в срок до 30 календарных дней после информирования заявителя о направлении в Учреждение при комплектовании групп на новый учебный год по направлению автоматизированной информационной программы «Электронный детский сад» в апреле-августе.</p> <p>Предоставление муниципальной услуги осуществляется в соответствии со следующими нормативными правовыми актами:</p> <p>Конституция Российской Федерации ("Российская газета", №7, 21.01.2009);</p> <p>Закон Российской Федерации от 10.07.1992 №3266-1 «Об образовании» ("Российская газета", №172, 31.07.1992);</p> <p>постановление Правительства Российской Федерации от 19.09.1997 №1204 «Об утверждении Типового положения об образовательном учреждении для детей дошкольного и младшего школьного возраста» ("Российская газета", №196, 09.10.1997);</p> <p>Федеральный закон от 24.07.1998 №124-ФЗ «Об основных гарантиях прав ребенка в Российской Федерации» ("Российская газета", №147, 05.08.1998);</p>	Типовое Положение о дошкольном образовательном учреждении, утвержденное постановлением РФ от 12.09.2008 №666

	<p>Федеральный закон от 06.10.2003 №131-ФЗ «Об общих принципах организации местного самоуправления в Российской Федерации» ("Российская газета", №202, 08.10.2003);</p> <p>Федеральный закон от 02.05.2006 №59-ФЗ «О порядке рассмотрения обращений граждан Российской Федерации» ("Российская газета", №95, 05.05.2006);</p> <p>постановление Правительства Российской Федерации от 12.09.2008 №666 «Об утверждении Типового положения о дошкольном образовательном учреждении» ("Российская газета", №200, 24.09.2008);</p> <p>распоряжение Правительства Российской Федерации от 17.12.2009 №1993-р «Об утверждении сводного перечня первоочередных государственных и муниципальных услуг, предоставляемых в электронном виде» ("Российская газета", №247, 23.12.2009);</p> <p>распоряжение Правительства Российской Федерации от 25 апреля 2011г. №729-р «Об утверждении перечня услуг, оказываемых государственными и муниципальными учреждениями и другими организациями, в которых размещается государственное задание (заказ) или муниципальное задание (заказ), подлежащих включению в реестры государственных или муниципальных услуг и предоставляемых в электронной форме» ("Российская газета", №93, 29.04.2011);</p> <p>Федеральный закон от 27.06.2010 №210-ФЗ «Об организации предоставления государственных и муниципальных услуг» ("Российская газета", №168, 30.07.2010);</p> <p>Указ Президента РФ от 02.10.1992 №1157 «О дополнительных мерах государственной поддержки инвалидов» ("Собрание актов Президента и Правительства РФ", 05.10.1992, №14, ст. 1098);</p> <p>Указ Президента РФ от 05.05.1992 №431 «О мерах по социальной поддержке многодетных семей» ("Ведомости СНД и ВС РФ", 14.05.1992, №19, ст. 1044);</p> <p>Федеральный закон от 07.02.2011 №3-ФЗ «О полиции» ("Российская газета", №25, 08.02.2011);</p> <p>Федеральный закон от 27.05.1998 №76-ФЗ «О статусе военнослужащих» ("Российская газета", №104, 02.06.1998);</p> <p>Федеральный Закон «О Прокуратуре Российской Федерации» от 17 января 1992 г. №2202-1 ("Российская газета", №39, 18.02.1992);</p> <p>Закон Российской Федерации от 26.06.1992 № 3132-1 «О статусе судей в Российской Федерации» ("Российская газета", №170, 29.07.1992);</p> <p>Закон РФ от 28.12.2010 г. №403 – ФЗ «О следственном комитете Российской Федерации»;</p> <p>Закон Российской Федерации от 15.05.1991 №1244-1 «О социальной защите граждан, подвергшихся воздействию радиации вследствие катастрофы на Чернобыльской АЭС» ("Ведомости СНД и ВС РСФСР", 1991, №21, ст. 699);</p> <p>Указ Президента РФ от 05.06.2003 №613 "О правоохранительной службе в органах по контролю за оборотом наркотических средств и психотропных веществ"</p>	
--	---	--

	("Российская газета", №112, 11.06.2003); Устав муниципального образования город Набережные Челны Республики Татарстан.	
2.5. Исчерпывающий перечень документов, необходимых в соответствии с нормативными правовыми актами для предоставления муниципальной услуги,	<p>Перечень необходимых сведений при заполнении заявления для постановки на учет (из свидетельства о рождении ребенка, выданного учреждением ЗАГС и документа, удостоверяющего личность одного из родителей (законных представителей) – выданного территориальным органом ФМС России и их структурными подразделениями):</p> <ul style="list-style-type: none"> <li>- фамилия, имя, отчество ребенка;</li> <li>- дата рождения ребенка;</li> <li>- данные свидетельства о рождении;</li> <li>- место фактического проживания (адрес и телефон);</li> <li>- фамилия, имя, отчество матери, отца или законных представителей, адреса электронной почты, номер контактного телефона;</li> <li>- данные документа, удостоверяющего личность родителя (законного представителя);</li> <li>- потребность ребенка по здоровью;</li> <li>- номер и название одного желаемого Учреждения;</li> <li>- желаемый язык воспитания и обучения в группе;</li> <li>- желаемая дата зачисления ребенка в Учреждение;</li> </ul> <p>-письменный ответ на предложение другого детского сада при наличии свободных мест;</p> <p>-контактные данные родителя (номер телефона/e-mail).</p> <p>2) Перечень необходимых документов для зачисления в Учреждение:</p> <ul style="list-style-type: none"> <li>- письменное заявление родителей (законных представителей) на имя руководителя Учреждения;</li> <li>- заключение педиатра государственного учреждения здравоохранения (детская поликлиника);</li> <li>- документ, удостоверяющий личность одного из родителей (законных представителей) ребенка;</li> <li>- заключение психолого-медико-педагогической комиссии (при зачислении ребенка с ограниченными возможностями здоровья, ребенка-инвалида в группы компенсирующей и комбинированной направленности).</li> </ul>	Постановление КМ от 30.12.2010 №1174 «Об утверждении Стратегии развития образования в Республике Татарстан на 2010-2015 годы «Килэчэк» -«Будущее»
2.6. Исчерпывающий перечень документов, необходимых в соответствии с нормативными правовыми актами для предоставления муниципальной услуги, которые заявитель вправе предоставить.	<p>Документ, подтверждающий право на льготу, при получении муниципальной услуги.</p> <ul style="list-style-type: none"> <li>- детей граждан, подвергшихся воздействию радиации вследствие катастрофы на Чернобыльской АЭС - удостоверение участника ликвидации последствий катастрофы на Чернобыльской АЭС- удостоверение, выданное Министерством внутренних дел Российской Федерации;</li> </ul>	<p>Постановление КМ от 30.12.2010 №1174 «Об утверждении Стратегии развития образования в Республике Татарстан на 2010-2015 годы «Килэчэк»-«Будущее»</p> <p>Закон РФ от 15.05.1991 №1244-1</p>

	<ul style="list-style-type: none"> <li>- дети погибших или пропавших без вести военнослужащих и сотрудников отдела внутренних дел, непосредственно участвовавших в борьбе с терроризмом и погибших (пропавших без вести) при выполнении служебных обязанностей - удостоверение-справка из воинской части или военного комиссариата по месту жительства семьи;</li> <li>- Дети военнослужащих - справка из воинской части.</li> <li>- Родители инвалиды – удостоверение инвалида и справка об инвалидности, выданное Федеральным государственным учреждением медико-социальной экспертизы;</li> <li>- Многодетные родители - удостоверение многодетной матери, выданное Территориальным органом Министерства труда, занятости и социальной защиты;</li> <li>- Дети-инвалиды – справка, выданная Федеральным государственным учреждением медико-социальной экспертизы;</li> <li>- Дети судей - справка с места работы;</li> <li>- Дети прокуроров и сотрудников Следственного комитета – справка с места работы;</li> <li>- Дети работников федеральной службы по контролю за оборотом наркотических средств и психотропных веществ – справка с места работы;</li> </ul>	<p>«О социальной защите граждан, подвергшихся воздействию радиации вследствие катастрофы на Чернобыльской АЭ»; Указ Президента РФ от 05.05.1992 №431 «О мерах по социальной поддержке многодетных семей»;</p> <p>Федеральный закон от 27.05.1998 №76-ФЗ «О статусе военнослужащих»;</p> <p>Федеральный закон от 27.05.1998 №76-ФЗ «О статусе военнослужащих»; Указ Президента РФ от 02.10.1992 №1157 «О дополнительных мерах государственной поддержки инвалидов»</p> <p>Указ Президента РФ от 05.05.1992 №431 «О мерах по социальной поддержке многодетных семей»</p> <p>Указ Президента РФ от 02.10.1992 №1157 «О дополнительных мерах государственной поддержки инвалидов»</p> <p>Федеральный закон от 17.01.1992 №2202-1 «О прокуратуре РФ»; Закон РФ от 26.06.1992 №3132-1 «О статусе судей в РФ»; Закон РФ от 28.12.2010 г. №403 - ФЗ «О следственном комитете Российской Федерации»;</p> <p>Указ Президента РФ от 05.06.2003 №613 "О правоохранительной службе в органах по контролю за оборотом наркотических средств и психотропных веществ" ("Российская газета", №112, 11.06.2003);</p>
--	--	--

2.7. Исчерпывающий перечень оснований для приостановления или отказа в предоставлении муниципальной услуги	1) Перечень оснований для отказа в приеме документов, необходимых для предоставления муниципальной услуги: а) в части постановки на учет: - подача недостоверных (недостаточных) сведений, препятствующих процедуре идентификации данных свидетельства о рождении ребенка; - превышение возраста ребенка максимального возраста детей, принимаемых в Учреждения; б) в части зачисления в Учреждение: - отсутствие в системе «Электронный детский сад» информации о направлении ребенка в Учреждение; - наличие медицинских противопоказаний к посещению ребенком Учреждения; - заявление родителей (законных представителей) об отказе в получении муниципальной услуги.	Типовое Положение о дошкольном образовательном учреждении, утвержденное постановлением РФ от 12.09.2008 года №666
2.8. Порядок, размер и основания взимания платы, взимаемой за предоставление муниципальной услуги	Муниципальная услуга предоставляется на безвозмездной основе	Закон «Об образовании» от 10.06.1992 №3266-1 П.5
2.9. Максимальный срок ожидания в очереди при подаче запроса о предоставлении муниципальной услуги и при получении результата предоставления муниципальной услуги	Время ожидания личного приема в очереди должно составлять не более 15 минут. Если услуга предоставляется пенсионерам, инвалидам, то срок ожидания (обслуживания) следующего заявителя может быть продлен до 30 минут.	Приказ Министерства образования и науки Республики Татарстан №4347/11 от 08.09.2011 года «Об утверждении примерной формы административного Регламента муниципальной услуги «Постановка на учет и зачисление детей в образовательные учреждения, реализующие основную общеобразовательную программу дошкольного образования (детские сады)»
2.10. Требования к помещениям, в которых предоставляется муниципальная услуга.	Кабинет Администратора системы для приема заявителей оборудован телефонной точкой, персональным компьютером с выходом в Интернет. В помещениях для работы с заявителями размещаются информационные стенды, содержащие визуальную и текстовую информацию о предоставляемой муниципальной услуге. На фасадной части здания размещается информация о наименовании муниципального органа управления образования. Для ожидания приема заявителям отводятся места, оборудованные стульями, столами для возможности оформления документов. Новый город, проспект Мира 64 ( 3/17), кабинет №3. Проспект Мира. Остановка «Театр кукол».	
2.11. Режим работы органа,	Понедельник - пятница с 8.00 до 17.00. Суббота, воскресенье – выходной. Обед с	



предоставляющего услугу, порядок доступа и обращений в орган, предоставляющий муниципальную услугу	12.00 до 13.00. График приема посетителей: понедельник, вторник, четверг, пятница- с 8.00 до 12.00 часов. Проход - свободный Тел. 38-83-63.	
2.12.Информационное обеспечение получателей муниципальной услуги при обращении за ее получением и в ходе предоставления муниципальной услуги	На сайте edu.ru на отдельном сайте каждого Учреждения города Набережные Челны представляется подробная информация о муниципальном дошкольном образовательном учреждении: номер, название, адрес месторасположения, данные о руководителе Учреждения, фотогалерея, количество групп с указанием возрастной категории, направленность групп, качественная характеристика педагогических кадров, образовательные программы и технологии, внедренные в Учреждении. Стенды с перечнем документов, необходимых для получения муниципальной услуги, график работы Администратора системы расположены по адресу: Новый город, проспект Мира, дом 64, (3/17), кабинет №3, телефон 38-83-63.	

### Глава 3. Административные процедуры

11. Предоставление муниципальной услуги включает в себя следующие административные процедуры (Блок-схема предоставления муниципальной услуги представлена в приложении №3 к Административному регламенту):

- постановка на учет (регистрация в автоматизированной информационной системе «Электронный детский сад» (далее - система) заявления для постановки на учет);
- направление в Учреждение;
- зачисление в Учреждение.

12. Заполнение родителями (законными представителями) заявления на постановку на учет по устройству в учреждение осуществляется:

- через портал государственных и муниципальных услуг Республики Татарстан (<https://uslugi.tatar.ru/>);
- при личном обращении в управление образования Исполнительного комитета города Набережные Челны.

13. Прием заявлений и его регистрация в системе осуществляется в течение всего года.

14. При обращении в управление образования Исполнительного комитета города Набережные Челны внесение данных заявления в систему осуществляет Администратор системы, назначаемый приказом управления образования Исполнительного комитета города Набережные Челны. Внесение данных в систему осуществляется в течение 1 рабочего дня с момента обращения Заявителя.

15. При заполнении заявления родители (законные представители) дают согласие на обработку персональных данных (приложение №2 к Административному регламенту).

16. При подаче заявления для постановки на учёт системой осуществляется проверка корректности введенных данных свидетельства о рождении. В случае, если данные некорректны, либо отсутствуют, заявлению в системе присваивается статус «Ожидает подтверждение документов». В этом случае Заявителю необходимо явиться в приемные часы работы управления образования Исполнительного комитета муниципального образования город Набережные Челны Республики Татарстан для подтверждения документов. После подтверждения документов Заявителем, Уполномоченный сотрудник в течение 1 рабочего дня со дня подтверждения документов присваивает заявлению в системе статус «Зарегистрировано» с даты подачи заявления.

17. В случае, если Заявитель имеет право на первоочередное зачисление в Учреждение, его заявлению присваивается статус «Ожидает подтверждение документов». Заявителю необходимо представить в управление образования Исполнительного комитета муниципального образования город Набережные Челны Республики Татарстан оригинал документа, подтверждающего льготу, а также его копию. Копия документа, подтверждающего льготу, хранится в управлении образования Исполнительного комитета города Набережные Челны. После подтверждения документов Заявителем Администратор системы в течение 1 рабочего дня со дня подтверждения документов присваивает заявлению статус «Зарегистрировано» с даты подачи заявления.

18. Если необходимо лишь подтверждение наличия льгот у Заявителя, заявление регистрируется в системе на общих основаниях до подтверждения льготы.

19. Зарегистрированному заявлению присваивается индивидуальный идентификационный номер. Проверить статус заявления и положение Заявителя в очереди можно через Портал государственных и муниципальных услуг Республики Татарстан <https://uslugi.tatar.ru> по данным свидетельства о рождении ребенка (серия и номер) или по индивидуальному идентификационному номеру заявления, а также в управлении образования Исполнительного комитета муниципального образования город Набережные Челны Республики Татарстан в приемные часы работы при личном обращении или по телефону.

20. После присвоения заявлению индивидуального идентификационного номера смена желаемого Учреждения допускается в случае смены места жительства в пределах одного муниципального образования по заявлению Заявителя на основании решения представительного органа муниципального образования. Заявления на смену желаемого учреждения, поданные в течение 30 дней до начала и во время комплектования не учитываются. Данные заявления принимаются к рассмотрению с 1 сентября текущего года.

21. При постановке на учет Заявитель вправе выбрать для зачисления ребенка одно Учреждение.

22. В случае переезда в другое муниципальное образование Заявитель подает заявление на постановку на учёт в органы управления образованием по новому месту жительства. Датой постановки на учет считается дата подачи заявления по новому месту жительства.

### Глава 4. Комплектование

23. При Исполнительном комитете города Набережные Челны ежегодно создается комиссия по комплектованию Учреждений, состав которой утверждается Руководителем Исполнительного комитета.

24. До 15 марта текущего года Учреждения представляют на утверждение в управление образования Исполнительного комитета города Набережные Челны сведения о количестве свободных мест в группах в соответствии с каждой возрастной категорией детей в очередном учебном году.

25. Комплектование Учреждений на очередной учебный год осуществляется в соответствии с утверждённым количеством групп и свободных мест в них на очередной учебный год с 1-го апреля по 31-е августа текущего года.

В случае выбытия воспитанников Учреждений, ввода новых дошкольных мест в течение учебного года производится доукомплектование Учреждений в соответствии с порядком направления и зачисления в Учреждение.

26. Информирование граждан о результатах комплектования осуществляется посредством размещения информации на информационных стендах отдела дошкольного образования управления образования Исполнительного комитета города Набережные Челны.

## Глава 5. Направление и зачисление в Учреждение

27. При подходе очереди Заявителя и при наличии места в соответствующей возрастной группе в желаемом Учреждении заявлению присваивается статус «Направлен в ДОУ». Сообщение о присвоении данного статуса отображается в личном кабинете Заявителя на Портале государственных и муниципальных услуг Республики Татарстан.

28. Заявитель в срок до 30-ти календарных дней после присвоения статуса «Направлен в ДОУ» обязан явиться в Учреждение для зачисления ребенка или сообщить руководителю Учреждения о дате прихода в Учреждение для зачисления ребенка.

28. В случае, если Заявителя не удовлетворяет Учреждение, в которое он направлен, и Заявитель не согласен ждать до следующего комплектования Учреждений, Заявителем оформляется отказ от получения муниципальной услуги.

29. Отказ от направления в предложенное Учреждение оформляется в письменном виде при личном обращении в управление образования Исполнительного комитета города Набережные Челны по форме, установленной управлением образования Исполнительного комитета города Набережные Челны в срок до 30-ти календарных дней после присвоения заявлению статуса «Направлен в ДОУ».

30. Руководитель Учреждения в течение 1 рабочего дня с момента обращения Заявителя регистрирует заявление о зачислении ребенка в Учреждение в книге учета движения воспитанников в дошкольном образовательном учреждении и присваивает заявлению в системе статус «Зачислен в ДОУ».

31. Зачисление детей с ограниченными возможностями здоровья, детей-инвалидов в группы компенсирующей и комбинированной направленности Учреждения осуществляется на основании заключения психолого-медико-педагогической комиссии.

32. В случае неявки Заявителя в Учреждение после присвоения заявлению статуса «Направлен в ДОУ» в срок, определенный п. 27 Административного регламента, оказание муниципальной услуги Заявителю приостанавливается. Уполномоченный сотрудник присваивает заявлению в системе статус «Не явился». Если заявитель подтверждает свое желание на получение услуги в следующем учебном году, заявлению присваивается статус «Зарегистрировано». Дата постановки на учет при этом не изменяется. Если Заявитель отказался от получения муниципальной услуги, заявлению присваивается статус «Отказано в услуге».

33. Отказ от получения муниципальной услуги оформляется в письменном виде по форме, установленной управлением образования Исполнительного комитета муниципального образования город Набережные Челны Республики Татарстан.

34. В случае смены места жительства в пределах одного муниципального образования допускается перевод ребёнка из одного Учреждения в другое.

35. Заявление на перевод ребёнка из одного Учреждения в другое подаётся в управление образования Исполнительного комитета города Набережные Челны по новому месту жительства.

36. При внесении в систему данных заявления на перевод проставляется дата подачи родителями соответствующего заявления. При комплектовании Учреждений заявления на перевод ребенка из одного Учреждения в другое рассматриваются в порядке общей очередности.

37. Предоставление муниципальной услуги при личном обращении о переводе ребенка из одного учреждения в другое производится в отделе дошкольного образования управления образования Исполнительного комитета по адресу: Новый город, проспект Мира, дом 64, (3/17), кабинет №3, Администратор системы.

## Глава 6. Порядок и формы контроля за предоставлением муниципальной услуги

38. Текущий контроль за соблюдением настоящего Административного регламента осуществляется заместителем Руководителя Исполнительного комитета, начальником управления образования Исполнительного комитета города Набережные Челны.

39. Текущий контроль за предоставлением муниципальной услуги осуществляется путем проведения проверок соблюдения и исполнения Администратором системы, руководителями Учреждений положений настоящего Административного регламента.

40. Текущий контроль за предоставлением муниципальной услуги осуществляется на постоянной основе.

41. Контроль полноты и качества предоставления муниципальной услуги включает проведение проверок, выявление и устранение нарушений прав заявителей, рассмотрение, принятие решений и подготовку ответов на обращения заявителей, содержащих жалобы на решения, действия (бездействие) должностных лиц, ответственных за предоставление муниципальной услуги.

42. Проверки полноты и качества предоставления муниципальной услуги осуществляются на основании актов управления образования Исполнительного комитета города Набережные Челны.

Проверки могут быть плановыми (осуществляться на основании полугодовых или годовых планов работы управления образования Исполнительного комитета города Набережные Челны и внеплановыми.

43. Решение о проведении внеплановой проверки полноты и качества предоставления муниципальной услуги принимается в следующих случаях:

1) в связи с проверкой устранения ранее выявленных нарушений требований Административного регламента и иных нормативных правовых актов, устанавливающих требования к предоставлению муниципальной услуги;

2) обращений граждан с жалобами на нарушения их прав и законных интересов действиями (бездействием) должностных лиц, ответственных за предоставление муниципальной услуги.

44. Результаты проверки полноты и качества предоставления муниципальной услуги оформляются актом, в котором отмечаются выявленные недостатки и предложения по их устранению.

45. По результатам контроля в случае выявления нарушений прав заявителей осуществляется привлечение виновных лиц к ответственности в соответствии с законодательством Российской Федерации.

46. Контроль за предоставлением муниципальной услуги со стороны заявителей осуществляется путем получения информации, предусмотренной настоящим Административным регламентом, а также путем обжалования действий (бездействия) должностного лица, принимаемого им решения при предоставлении муниципальной услуги.

Глава 7. Досудебный (внесудебный) порядок обжалования решений и действий (бездействия) управления образования Исполнительного комитета города Набережные Челны, а также должностных лиц, ответственных за предоставление муниципальных услуг

47. Заявители имеют право на обжалование действий (бездействия) и решений управления образования Исполнительного комитета города Набережные Челны, а так же должностных лиц, ответственных за предоставление муниципальной услуги, нарушающих требования Административного регламента в досудебном порядке в управление образования Исполнительного комитета города Набережные Челны.

48. Заявители имеют право на получение информации и документов, необходимых для обоснования и рассмотрения жалобы.

49. Получатели услуги имеют право обратиться с жалобой лично, направить обращение в письменной форме либо в электронной форме. Реквизиты должностных лиц, ответственных за предоставление муниципальной услуги представлены в приложении №4 к Административному регламенту.

50. В жалобе в обязательном порядке указывается фамилия, имя и отчество должностного лица (если они известны), решение, действие (бездействие) которого обжалуются, фамилия, имя и отчество (последнее - при наличии) лица, подающего жалобу, почтовый адрес, по которому должны быть направлены ответ, уведомление о переадресации жалобы, суть жалобы, личная подпись и дата.

51. К жалобе прилагаются копии документов, подтверждающих изложенные в ней обстоятельства, а также приводится перечень прилагаемых к ней документов.

52. Если документы, имеющие существенное значение для рассмотрения жалобы, отсутствуют или не приложены к жалобе, решение принимается без учета доводов, в подтверждение которых документы не представлены.

53. Основания для отказа в рассмотрении жалобы по существу:

1) если не соблюдены требования, установленные пунктами 49 и 50 Административного регламента;

2) если лицо уже обращалось в управление образования Исполнительного комитета города Набережные Челны или в суд жалобой на те же действия (бездействие) и такая жалоба принята к рассмотрению или по ней вынесено решение;

3) если жалоба подана лицом, права и свободы или законные интересы которого обжалуемым решением, действием (бездействием) не были затронуты.

54. Срок рассмотрения жалобы не должен превышать 30 дней со дня ее регистрации.

55. В случае если при рассмотрении жалобы требуется провести проверку, то срок ее рассмотрения продлевается, но не более чем на 30 дней по решению Руководителя управления образования Исполнительного комитета города Набережные Челны. О продлении срока рассмотрения жалобы заявитель уведомляется в семидневный срок письменно с указанием причин продления.

56. По результатам рассмотрения жалобы заместитель Руководителя Исполнительного комитета, начальник управления образования Исполнительного комитета города Набережные Челны принимает одно из следующих решений:

- признать действия (бездействие) должностного лица, ответственного за предоставление муниципальной услуги, соответствующим Административному регламенту и отказать в удовлетворении жалобы;
- признать действия (бездействие) должностного лица ответственного за предоставление муниципальной услуги не соответствующим Административному Регламенту полностью или частично и удовлетворить жалобу полностью или частично.

Копия решения направляется заявителю в течение трех рабочих дней.

57. В случае удовлетворения жалобы полностью или частично заместитель Руководителя Исполнительного комитета, начальник управления образования Исполнительного комитета города Набережные Челны определяет меры, которые должны быть приняты в целях устранения выявленных нарушений.

58. Действия (бездействие) и решения управления образования Исполнительного комитета города Набережные Челны, а также должностных лиц, ответственных за предоставление муниципальной услуги, в досудебном порядке могут быть также обжалованы в вышестоящий орган или вышестоящему должностному лицу.

59. Лица виновные в нарушении требований о персональных данных несут ответственность, предусмотренную законодательством Российской Федерации.

Руководитель Аппарата  
Исполнительного комитета

И.Н. Галимов

Приложение №1 к Административному Регламенту предоставления муниципальной услуги «Постановка на учет и зачисление детей в образовательные учреждения реализующие основную общеобразовательную программу дошкольного образования (детские сады)»

Название учреждения	Ф.И.О. руководителя	Адрес/сайт Учреждения	Телефон	Режим работы учреждения
МАДОУ «Детский сад комбинированного вида №1 «Шатлык»	Гамманова Илюса Ульфатовна	423800, Республика Татарстан, город Набережные Челны, проспект Мусы Джалиля, дом 31 (ГЭС, 4/23) /edu.tatar.ru	70-20-86 70-30-58	6.00-18.00
МБДОУ «Детский сад общеразвивающего вида №2 «Алсу»	Гордеева Венера Флюоровна	423822, Республика Татарстан, город Набережные Челны, улица Шамиля Усманова, дом 4 (Н.г., 32/14) /edu.tatar.ru	34-70-89 34-09-77	6.00-18.00
МБДОУ «Детский сад общеразвивающего вида №3 «Эллюки»	Лукьянова Валентина Михайловна	423820, Республика Татарстан, город Набережные Челны, улица Гвардейская, дом 11 (С-30Б) /edu.tatar.ru	70-76-69 70-80-01	6.00-18.00
МБДОУ «Детский сад комбинированного вида №4 «Веселинка»	Дусмеева Гульсина Самигулловна	Республика Татарстан, город Набережные Челны, Сармановский тракт, дом 24 (ЗЯБ, 18/20) /edu.tatar.ru	46-66-91	6.00-18.00
МБДОУ «Детский сад пристра и оздоровления №5 «Теремок»	Гарипова Гузель Халимовна	Республика Татарстан, город Набережные Челны, переулок Парковый, дом 1 (ГЭС, 2/5) /edu.tatar.ru	70-10-36 70-32-10	6.00-18.00
МБДОУ «Детский сад комбинированного вида №6 «Незабудка»	Салимгареева Лариса Фахрисламовна	423802, Республика Татарстан, город Набережные Челны, набережная им. Габдуллы Тукая, дом 91(ГЭС, 10/55) /edu.tatar.ru	70-57-27	6.00-18.00

МБДОУ «Детский сад общеразвивающего вида №7 «Рябинушка»	Веретенникова Ирина Владимировна	Республика Татарстан, город Набережные Челны, улица Шамиля Усманова, дом 79 (Н.г., 44/09) /edu.tatar.ru	52-09-03 52-32-10	6.00-18.00
МБДОУ «Детский сад компенсирующего вида №8 «Зоренька»	Сабелькина Елена Николаевна	Республика Татарстан, город Набережные Челны, проспект Яшьлек, дом №5 (Н.г., 52/01) /edu.tatar.ru	59-26-35	6.00-18.00
МАДОУ «Детский сад комбинированного вида №9 «Алан»	Салихова Ханья Саяховна	423838, Республика Татарстан, город Набережные Челны, проспект Яшьлек, дом № 3А (Н.г., 52/05) /edu.tatar.ru	59-25-66	6.00-18.00
МБДОУ «Детский сад общеразвивающего вида №10 «Маленький принц»	Контамирова Татьяна Александровна	Республика Татарстан, город Набережные Челны, бульвар Домостроителей, дом 4 (Н.г., 49/19) /edu.tatar.ru	56-32-04	6.00-18.00
МБДОУ «Детский сад общеразвивающего вида №11 «Звездочка»	Сибгатуллина Галима Набиулловна	Республика Татарстан, город Набережные Челны, переулок Юности, дом 4 (ГЭС, 6/17) /edu.tatar.ru	70-39-15	6.00-18.00
МБДОУ «Детский сад комбинированного вида №12 «Гусельки»	Сорокина Светлана Львовна	Республика Татарстан, город Набережные Челны, проспект Автозаводский, дом 32 (Н.г., 49/12) /edu.tatar.ru	54-04-53	6.00-18.00
МАДОУ «Детский сад №13 «Улыбка»	Вергизова Елена Николаевна	423802, Республика Татарстан, город Набережные Челны, набережная им. Габдуллы Тукая 67(ГЭС, 10/47) /edu.tatar.ru	70-60-96 -	6.00-18.00
МБДОУ «Детский сад комбинированного вида №14 «Зернышко»	Камалова Резида Мансуровна	423816, Республика Татарстан, город Набережные Челны, улица Шамиля Усманова, дом 98 (Н.г., 47/24) /edu.tatar.ru	56-83-76 54-99-89	6.00-18.00
МАДОУ «Детский сад общеразвивающего вида №15 «Кубэлэк»	Буренина Флюра Ильдусовна	Республика Татарстан, город Набережные Челны, улица Хади Такташа, дом 24 (ЗЯБ, 18/71) /edu.tatar.ru	46-59-02	6.00-18.00
МБДОУ «Детский сад комбинированного вида №16 «Скворушка»	Хуснетдинова Эльмира Галиулловна	Республика Татарстан, город Набережные Челны, проспект Вахитова, дом 2а (Н.г., 53/04) /edu.tatar.ru	59-84-99	6.00-18.00
МБДОУ «Детский сад комбинированного вида №17 «Лесная сказка»	Зайцева Валентина Алексеевна	Республика Татарстан, город Набережные Челны, улица Шамиля Усманова, дом 132 (Н.г., 51/09) /edu.tatar.ru	72-79-68 73-52-25	6.00-18.00
МБДОУ «Детский сад присмотра и оздоровления №18 «Солнышко»	Шарафиева Марина Абельнагимовна	Республика Татарстан, город Набережные Челны, бульвар Бердаха, дом 3 (Н.г., 44/17) /edu.tatar.ru	52-35-77 52-85-63	6.00-18.00
МБДОУ «Детский сад общеразвивающего вида №19 «Аленка»	Закирова Нурсия Касымовна	Республика Татарстан, город Набережные Челны, переулок Косарева, дом 1(ЗЯБ, 15/14) /edu.tatar.ru	46-65-59	6.00-18.00
МАДОУ «Детский сад общеразвивающего вида №20 «Солнышко»	Костылева Наталья	423811, Республика Татарстан, город Набережные Челны, улица	72-51-12 72-56-52	6.00-18.00

вида №20 «Олеся»	Олеговна	Шамиля Усманова, дом 134 (Н.г., 51/08) /edu.tatar.ru		
МБДОУ «Центр развития ребенка-детский сад №21 «Радость»	Миннеханова Гульназ Рафиковна	423816, Республика Татарстан, город Набережные Челны, проспект Чулман, дом 98 (Н.г., 46/08) /edu.tatar.ru	54-23-65	6.00-18.00
МБДОУ «Детский сад пристра и оздоровления №22 «Колокольчик»	Дуболазова Татьяна Генриховна	Республика Татарстан, город Набережные Челны, бульвар Строителей, дом 10 (Н.г., 4/24) /edu.tatar.ru	38-66-60	6.00-18.00
МАДОУ «Детский сад комбинированного вида №23 «Светлячок»	Юзекаева Зульфия Рахимзяновна	Республика Татарстан, город Набережные Челны, улица Комарова, дом 10 (ЗЯБ, 15/21) /edu.tatar.ru	46-61-31 46-94-66	6.00-18.00
МБДОУ «Детский сад пристра и оздоровления №24 «Буратино»	Сафина Фания Зуфаровна	Республика Татарстан, город Набережные Челны, переулок им. Газинура Гафиатуллина, дом 1 (ГЭС, 8/3а) /edu.tatar.ru	71-50-30	6.00-18.00
МБДОУ «Детский сад общеразвивающего вида №25 «Сказка»	Ахметсафина Лилия Загировна	423802, Республика Татарстан, город Набережные Челны, переулок им. Газинура Гафиатуллина, дом 7 (ГЭС, 8/10) /edu.tatar.ru	71-43-52	6.00-18.00
МБДОУ «Детский сад общеразвивающего вида №26 «Лэйсан»	Сафуанова Лилия Фаиковна	423826, Республика Татарстан, город Набережные Челны, улица Татарстан, дом 33 (Н.г., 48/22) /edu.tatar.ru	54-36-41 56-89-43	6.00-18.00
МБДОУ «Детский сад общеразвивающего вида №27 «Росинка»	Ахметзянова Лидия Павловна	Республика Татарстан, город Набережные Челны, бульвар Энтузиастов, дом 4 (Н.г., 2/13) /edu.tatar.ru	38-87-94	6.00-18.00
МБДОУ «Детский сад общеразвивающего вида №28 «Снежинка»	Боровских Эльвира Рафиковна	423815, Республика Татарстан, город Набережные Челны, бульвар Шишкинский, дом 28 (Н.г., 29/24) /edu.tatar.ru	54-18-32	6.00-18.00
МАДОУ «Детский сад комбинированного вида №29 «Березка»	Батищева Жанна Николаевна	Республика Татарстан, город Набережные Челны, проспект Сююмбике, дом 57 (Н.г., 45/11) /edu.tatar.ru	52-16-10 52-59-92	6.00-18.00
МБДОУ «Детский сад общеразвивающего вида №30 «Белочка»	Зуева Римма Миннегуловна	Республика Татарстан, город Набережные Челны, проспект им. Вахитова, дом 26 (Н.г., 30/15) /edu.tatar.ru	38-60-44	6.00-18.00
МБДОУ «Детский сад комбинированного вида №31 «Красная шапочка»	Огородникова Ольга Александровна	423823, Республика Татарстан, город Набережные Челны, бульвар Бердаха, дом 2 (Н.г., 45/17) /edu.tatar.ru	52-14-68 52-80-00	6.00-18.00
МАДОУ «Детский сад комбинированного вида № 32 «Чайка»	Константинова Ирина Владимировна	423880, Республика Татарстан, город Набережные Челны, улица им. Маршала Жукова, дом 16 (ЗЯБ, 18/36) /edu.tatar.ru	46-50-04	6.00-18.00
МБДОУ «Детский сад общеразвивающего вида №33 «Колобок»	Гараева Мадина Ягфаровна	423809, Республика Татарстан, город Набережные Челны, бульвар Строителей, дом 2 (Н.г., 5/08) /edu.tatar.ru	38-78-00	6.00-18.00



МБДОУ «Центр развития ребенка-детский сад №34 «Золотая рыбка»	Шайхетдинова Любовь Михайловна	423815, Республика Татарстан, город Набережные Челны, проспект Автозаводский, дом 15 (Н.г., 29/16) /edu.tatar.ru	54-18-42 32-80-08	6.00-18.00
МАДОУ «Детский сад комбинированного вида №35 «Соловушка»	Билалова Гульфира Габдулхаковна	423831, Республика Татарстан, город Набережные Челны, проспект Чулман, дом 60 (Н.г., 42/17) /edu.tatar.ru	52-39-98	6.00-18.00
МБДОУ «Детский сад комбинированного вида №36 «Золотой ключик»	Журавлева Елена Викторовна	Республика Татарстан, город Набережные Челны, Бульвар Строителей, дом 11 (Н.г., 6/09) /edu.tatar.ru	38-21-51 38-59-41	6.00-18.00
МБДОУ «Детский сад общеразвивающего вида №37 «Малыш»	Ходаковская Наталья Васильевна	Республика Татарстан, город Набережные Челны, проспект Раиса Беляева, дом 10 (Н.г., 5/09) /edu.tatar.ru	38-86-53	6.00-18.00
МБДОУ «Детский сад присмотра и оздоровления №38 «Аленький цветочек»	Станкова Клавдия Григорьевна	Республика Татарстан, город Набережные Челны, проспект им. Вахитова, дом 29 (Н.г., 18/17) /edu.tatar.ru	38-37-61 53-66-11	6.00-18.00
МБДОУ «Детский сад общеразвивающего вида №39 «Веселый улей»	Мухаметдинов а Люция Ильясовна	423831, Республика Татарстан, город Набережные Челны, проспект Сююмбике, дом 41 (Н.г., 43/13) /edu.tatar.ru	52-73-74	6.00-18.00
МБДОУ «Детский сад комбинированного вида №40 «Колосок»	Голышкина Марина Петровна	423838, Республика Татарстан, город Набережные Челны, бульвар Юных Ленинцев, дом 10 (Н.г., 26/27) /edu.tatar.ru	54-14-90	6.00-18.00
МБДОУ «Детский сад общеразвивающего вида №41 «Подснежник»	Садриева Элиза Айратовна	Республика Татарстан, город Набережные Челны, проспект Сююмбике, дом 11 (Н.г., 41/02) /edu.tatar.ru	58-11-32	6.00-18.00
МБДОУ «Детский сад общеразвивающего вида №42 «Аленький цветочек»	Шайхутдинова Гузель Муллануровна	423802, Республика Татарстан, город Набережные Челны, бульвар имени Павла Корчагина, дом 9 (ГЭС, 10/17) /edu.tatar.ru	71-05-71	6.00-18.00
МБДОУ «Детский сад общеразвивающего вида №43 «Ручеек»	Мацук Елена Николаевна	423802, Республика Татарстан, город Набережные Челны, бульвар имени Павла Корчагина, дом 3 (ГЭС, 10/36/5) /edu.tatar.ru	71-07-63	6.00-18.00
МАДОУ «Детский сад комбинированного вида № 44 «Золушка»	Батаева Роза Сулеймановна	423832, Республика Татарстан, город Набережные Челны, проспект Сююмбике, дом 11 (Н.г., 41/01) /edu.tatar.ru	58-89-00	6.00-18.00
МБДОУ «Детский сад общеразвивающего вида №45 «Машенька»	Шакирова Елена Леонидовна	Республика Татарстан, город Набережные Челны, проспект Чулман, дом 20 (Н.г., 31/07) /edu.tatar.ru	51-71-78	6.00-18.00
МБДОУ «Детский сад комбинированного вида № 46 «Земляничка»	Загидуллина Алфинур Габдульбаровна	Республика Татарстан, город Набережные Челны, улица Пушкина, дом 7 (Н.г., 42/23) /edu.tatar.ru	52-42-55	6.00-18.00
МБДОУ «Детский сад общеразвивающего	Воробьева Светлана	Республика Татарстан, город Набережные Челны, проспект	34-60-16 34-90-10	6.00-18.00

вида №47 «Айгуль»	Николаевна	Московский, дом 57 (Н.г., 62/21) /edu.tatar.ru		
МБДОУ «Детский сад компенсирующего вида №48 «Винни-Пух»	Хузина Гульнара Фаритовна	Республика Татарстан, город Набережные Челны, переулок Гайдара, дом 14 (ГЭС, 3/39) /edu.tatar.ru	70-05-96	6.00-18.00
МБДОУ «Детский сад общеразвивающего вида №49 «Гульназ»	Габидуллина Эльза Сагитовна	Республика Татарстан, город Набережные Челны, улица Шамиля Усманова, дом 133 (Н.г., 50/18) /edu.tatar.ru	72-65-92	6.00-18.00
МАДОУ «Центр развития ребенка-детский сад №50 «Родничок»	Хаярова Салимя Камарутдиновна	Республика Татарстан, город Набережные Челны, проспект Автозаводский, дом 27 (Н.г., 28/09) /edu.tatar.ru	54-29-18 32-98-00	6.00-18.00
МБДОУ «Центр развития ребенка-детский сад №51 «Торнакай»	Хазеева Альмира Нуриевна	423827, Республика Татарстан, город Набережные Челны, бульвар Юных Ленинцев, дом 4 (Н.г., 26/22) /edu.tatar.ru	54-13-36	6.00-18.00
МБДОУ «Детский сад комбинированного вида №52 «Сказка»	Салимгараева Люзия Нависовна	423838, Республика Татарстан, город Набережные Челны, бульвар Юных Ленинцев, дом 13 (Н.г., 27/23) /edu.tatar.ru	57-03-54	6.00-18.00
МАДОУ «Детский сад общеразвивающего вида №53 «Крепыш»	Фатхуллина Альфида Тимергалиевна	Республика Татарстан, город Набережные Челны, улица Шамиля Усманова, дом 41 (Н.г., 48/08) /edu.tatar.ru	58-98-27 51-13-34	6.00-18.00
МБДОУ «Детский сад комбинированного вида №54 «Искорка»	Жукова Зульфия Давлет-Адиевна	Республика Татарстан, город Набережные Челны, проспект Яшьлек, дом 19 (Н.г., 26/07) /edu.tatar.ru	54-03-21 32-98-10	6.00-18.00
МБДОУ «Детский сад комбинированного вида №55 «Шалунишка»	Сахапова Зульфия Хамзиевна	Республика Татарстан, город Набережные Челны, бульвар Молодежный, дом 4 (Н.г., 56/31) /edu.tatar.ru	58-30-09	6.00-18.00
МБДОУ «Детский сад общеразвивающего вида №56 «Родничок»	Акрамова Резида Навадировна	Республика Татарстан, город Набережные Челны, проспект Чулман, дом 30 (Н.г., 31/14) /edu.tatar.ru	51-75-90	6.00-18.00
МБДОУ «Детский сад №57 «Веснянка»	Патракова Маргарита Михайловна	Республика Татарстан, город Набережные Челны, улица им. Хади Такташа, дом 30 (ЗЯБ, 18/72) /edu.tatar.ru	46-23-11	6.00-18.00
МБДОУ «Детский сад общеразвивающего вида №58 «Тополек»	Валиуллина Резеда Зуферовна	Республика Татарстан, город Набережные Челны, улица Гвардейская, дом 7 (С-29) /edu.tatar.ru	44-56-00	6.00-18.00
МБДОУ «Детский сад общеразвивающего вида №59 «Дружба»	Сабирзянова Раузалия Шагзадовна	Республика Татарстан, город Набережные Челны, бульвар Молодежный, дом 2 (Н.г., 56/29) /edu.tatar.ru	58-50-29 51-75-74	6.00-18.00
МАДОУ «Детский сад комбинированного вида № 60 «Иволга»	И.о. Барышева Ирина Ильгисовна	Республика Татарстан, город Набережные Челны, улица Шамиля Усманова, дом 11 (Н.г., 31/04) /edu.tatar.ru	51-75-89	6.00-18.00
МБДОУ «Детский сад	Шамсутдинова	Республика Татарстан, город	58-30-56	6.00-18.00

комбинированного вида №61 «Аленушка»	Лилия Владимировна	Набережные Челны, проспект Дружбы Народов, дом 38 (Н.г., 40/02) /edu.tatar.ru	51-04-60	
МБДОУ «Детский сад общеразвивающего вида №62 «Весняночка»	Галимова Фаниля Минимулловна	423834, Республика Татарстан, город Набережные Челны, бульвар Романтиков, дом 4 (Н.г., 54/10) /edu.tatar.ru	59-64-92	6.00-18.00
МБДОУ «Детский сад общеразвивающего вида №63 «Жемчужинка»	Сычева Назия Исмагиловна	423803, Республика Татарстан, город Набережные Челны, проспект Набережночелнинский, дом 12 (ЗЯБ, 17/09) /edu.tatar.ru	46-76-23	6.00-18.00
МАДОУ «Центр развития ребенка-детский сад №64 «Ландыш»	Нелидина Екатерина Евгеньевна	423811, Республика Татарстан, город Набережные Челны, улица Татарстан, дом 26 (Н.г., 50/08) /edu.tatar.ru	59-76-96 72-52-69	6.00-18.00
МБДОУ «Детский сад комбинированного вида №65 «Машенька»	Сорокина Любовь Николаевна	Республика Татарстан, город Набережные Челны, бульвар Романтиков, дом 6 (Новый город, 54/11) /edu.tatar.ru	59-76-96	6.00-18.00
МДОУ «Детский сад общеразвивающего вида №66 «Веселые нотки»	Шамси мухаметова Ляйля Равиловна	Республика Татарстан, город Набережные Челны, бульвар Автомобилестроителей, дом 3 (Н.г., 52/38) /edu.tatar.ru	59-48-51 59-64-86	6.00-18.00
МБДОУ «Детский сад компенсирующего вида №67 «Надежда»	Брагина Алефтина Ивановна	423812, Республика Татарстан, город Набережные Челны, бульвар Солнечный, дом 7 (Н.г., 17/09) /edu.tatar.ru	38-26-06 53-61-32	6.00-18.00
МБДОУ «Детский сад общеразвивающего вида №68 «Василек»	Туктарова Нурия Ашрафулловна	Республика Татарстан, город Набережные Челны, бульвар Кол Гали, дом 24 (Н.г., 58/06) /edu.tatar.ru	58-90-32	6.00-18.00
МБДОУ «Детский сад общеразвивающего вида №69 «Радуга»	Лукунина Зинаида Федоровна	Республика Татарстан, город Набережные Челны, бульвар 60 лет Октября, дом 1 (Н.г., 7/12) /edu.tatar.ru	58-36-00	6.00-18.00
МБДОУ «Детский сад общеразвивающего вида №70 «Ягодка»	Симакова Гульфира Муфатыховна	Республика Татарстан, город Набережные Челны, бульвар 60 лет Октября, дом 9 (Н.г., 7/22) /edu.tatar.ru	58-72-81	6.00-18.00
МБДОУ «Детский сад комбинированного вида №71 «Кораблик»	Соловьева Галина Андреевна	Республика Татарстан, город Набережные Челны, проспект Раиса Беляева дом 19 (Н.г., 11/10) /edu.tatar.ru	58-86-97 58-64-94	6.00-18.00
МБДОУ «Детский сад общеразвивающего вида №72 «Антошка»	Атландерова Надежда Александровна	Республика Татарстан, город Набережные Челны, проспект Сююмбике, дом 76 (Н.г., 24/07) /edu.tatar.ru	54-46-61	6.00-18.00
МАДОУ «Детский сад общеразвивающего вида №73 «Огонек»	Багманов Марат Рашитович	Республика Татарстан, город Набережные Челны, проспект Сююмбике, дом 62 (Н.г., 23/03) /edu.tatar.ru	54-44-74 54-14-79	6.00-18.00
МБДОУ «Детский сад комбинированного вида № 74 «Айсылу»	Булатова Амина Фердинандовна	Республика Татарстан, город Набережные Челны, бульвар Солнечный, дом 8 (Н.г., 17/17) /edu.tatar.ru	38-23-12	6.00-18.00

МБДОУ «Детский сад и оздоровления №75 «Гвоздичка»	Кузнецова Рима Равиловна	Республика Татарстан, город Набережные Челны, проспект Сююмбике, дом 52 (Н.г., 20/03) /edu.tatar.ru	54-98-71 54-37-02	6.00-18.00
МБДОУ «Детский сад компенсирующего вида №76 «Ветерок»	Гаврилова Лариса Александровна	Республика Татарстан, город Набережные Челны, улица Ахметшина, дом 111 (58/04) /edu.tatar.ru	58-90-30 51-46-78	6.00-18.00
МАДОУ «Детский сад общеразвивающего вида №77 «Теремок»	Анашкина Мария Ивановна	423812, Республика Татарстан, город Набережные Челны, улица Раиса Беляева, дом 23 (Н.г., 11/05) /edu.tatar.ru	58-87-34 58-09-02	6.00-18.00
МБДОУ «Детский сад комбинированного вида №78 «Елочка»	Гордеева Любовь Юрьевна	423832, Республика Татарстан, город Набережные Челны, бульвар Касимова, дом 19 (Н.г., 39/09) /edu.tatar.ru	34-69-61 34-27-29	6.00-18.00
МБДОУ «Детский сад общеразвивающего вида №79 «Вишенка»	Бычкова Ирина Петровна	423823, Республика Татарстан, город Набережные Челны, бульвар Солнечный, дом 3 (Н.г., 17/08) /edu.tatar.ru	38-26-86	6.00-18.00
МБДОУ «Детский сад общеразвивающего вида №80 «Реченька»	Осипова Александра Михайловна	Республика Татарстан, город Набережные Челны, улица Раиса Беляева, дом 51 (Н.г., 39/04) /edu.tatar.ru	34-71-85	6.00-18.00
МБДОУ «Детский сад комбинированного вида №81 «Гульчачак»	Марданова Сария Фаннуровна	Республика Татарстан, город Набережные Челны, проспект Мира, дом 45 (Н.г., 16/06) /edu.tatar.ru	38-57-59	6.00-18.00
МБДОУ «Детский сад комбинированного вида №82 «Подсолнушек»	Мингазетдинова Гулия Минахметовна	423838, Республика Татарстан, город Набережные Челны, проспект Яшьлек, дом № 1 (Н.г., 52/03) /edu.tatar.ru	34-91-71	6.00-18.00
МАДОУ «Центр развития ребенка - детский сад №83 «Фея»	Гимадеева Наталья Юрьевна	Республика Татарстан, город Набережные Челны, бульвар Усмана Касимова, дом 7 (Н.г., 39/16) /edu.tatar.ru	34-91-71 34-68-05	6.00-18.00
МБДОУ «Детский сад комбинированного вида №84 «Серебряное копытце»	Назаренко Ирина Александровна	Республика Татарстан, город Набережные Челны, поселок ГЭС, проспект им. Мусы Джалиля, дом 94 (пос. ГЭС, 10/66) /edu.tatar.ru	70-57-03	6.00-18.00
МБДОУ «Детский сад №85 «Капелька»	Нигматьянова Альбина Зайнуллаевна	Республика Татарстан, город Набережные Челны, проспект Казанский, дом 1 корпус 4 (С-12/04) /edu.tatar.ru	70-84-33 -	6.00-18.00
МБДОУ «Центр развития ребенка - детский сад №86 «Электроник»	Насырова Люция Гарафутдиновна	Республика Татарстан, город Набережные Челны, проспект им. Вахитова, дом 6А (Н.г., 53/06) /edu.tatar.ru	59-27-74 59-83-00	6.00-18.00
МБДОУ «Детский сад общеразвивающего вида № 87 «Золушка»	Тимербаева Лилия Хайдаровна	Республика Татарстан, город Набережные Челны, улица Шамиля Усманова, дом 14 (Н. г., 32/15) /edu.tatar.ru	34-67-20	6.00-18.00
МАДОУ «Детский сад общеразвивающего	Протапопова Любовь	Республика Татарстан, город Набережные Челны, улица	46-11-53	6.00-18.00

вида №88 «Лесовичок»	Михайловна	набережная Санчина, дом 16 (ЗЯБ, 17А/16) /edu.tatar.ru		
МБДОУ «Детский сад общеразвивающего вида №89 «Чулпан»	Хазиахметова Гульнара Разимовна	Республика Татарстан, город Набережные Челны, бульвар Тинчурина, дом 17 (ГЭС,10/43) /edu.tatar.ru	71-11-37	6.00-18.00
МБДОУ «Детский сад общеразвивающего вида №90 «Елочка»	Шорина Мария Герасимовна	Республика Татарстан, город Набережные Челны, переулок Парковый, дом 3 (ГЭС, 1/03) /edu.tatar.ru	71-19-14	6.00-18.00
МБДОУ «Детский сад общеразвивающего вида №91 «Журавушка»	Клюшина Татьяна Викторовна	Республика Татарстан, город Набережные Челны, бульвар Бумажников, дом 2 (пос. ЗЯБ, 17А/3) /edu.tatar.ru	46-23-81	6.00-18.00
МБДОУ «Детский сад общеразвивающего вида №92 «Голбакча»	Фатхутдинова Нафиса Фоатовна	Республика Татарстан, город Набережные Челны, бульвар Цветочный, дом 3 (20/06) /edu.tatar.ru	32-92-88 57-97-52	6.00-18.00
МБДОУ «Детский сад общеразвивающего вида №93 «Ласточка»	Галиуллина Дания Загировна	Республика Татарстан, город Набережные Челны, проспект Мира, дом 64 (Н.г.,3/17) /edu.tatar.ru	38-04-31	6.00-18.00
МАДОУ «Детский сад №94 «Лилия»	Гаусиева Гадания Фатыховна	423832, Республика Татарстан, город Набережные Челны, улица Шамиля Усманова, дом 33 (Н.г.,40/05) /edu.tatar.ru	51-81-82 51-89-67	6.00-18.00
МАДОУ «Детский сад общеразвивающего вида №95 «Балкыш»	Яруллина Екатерина Хуснеевна	Республика Татарстан, город Набережные Челны, улица Ахметшина, дом 113 (Н.г.,58/01) /edu.tatar.ru	58-90-23	6.00-18.00
МАДОУ «Детский сад общеразвивающего вида № 96 «Умничка»	Рыжова Татьяна Владимировна	423811, Республика Татарстан, город Набережные Челны, улица Татарстан, дом 20 (Н.г.,51/02) /edu.tatar.ru	73-55-48 73-55-47	6.00-18.00
МАДОУ «Детский сад общеразвивающего вида №97 «Пчелка»	Малахова Татьяна Габдулхаковна	423816, Республика Татарстан, город Набережные Челны, пр. Сююмбике, дом 77 (Н.г.,47/28) /edu.tatar.ru	56-02-30 56-01-59	6.00-18.00
МБДОУ «Центр развития ребенка-детский сад №98 «Планета детства»	Лукьянова Валентина Михайловна	423800, Республика Татарстан, город Набережные Челны, ул. Раскольников, до 33а (Новый город, 37/14) /edu.tatar.ru	32-76-09 32-76-16	6.00-18.00
МБДОУ «Детский сад комбинированного вида №99 «Дулкын»	Борисова Людмила Юрьевна	423800, Республика Татарстан, город Набережные Челны, переулок Гайдара, дом 9 ( пос. ГЭС, 3/42) /edu.tatar.ru	71-32-67	6.00-18.00
МБДОУ «Детский сад №100 «Жар-птица»	Тахавиева Ильсияр Харисовна	423814, Республика Татарстан, город Набережные Челны, улица Ахметшина, дом 109 (Новый город, 58/17) /edu.tatar.ru .	58-40-15	6.00-18.00
МБДОУ «Детский сад №102 «Созвездие»	Чепикова Эльвира	423819, Республика Татарстан, город Набережные	39-44-29	6.00-18.00

	Александровна	Челны, улица Строителей, дом 16 (Новый город, 4/19).		
МБДОУ «Детский сад №103 «Тургай»	Губайдуллина Альбина Адыхановна	423827, Республика Татарстан, город Набережные Челны, проспект Московский, дом 177 (Новый город, 27/18)	54-74-71	6.00-18.00
МБДОУ «Центр развития ребенка- детский сад №104 «Бэлэкэч»	Сорошкина Светлана Александровна	423800, Республика Татарстан, город Набережные Челны, Новый город, 36/9-2	35-73-58	6.00-18.00

Приложение №2 к Административному  
регламенту предоставления муниципальной  
услуги «Постановка на учет и зачисление детей  
в образовательные учреждения, реализующие  
основную общеобразовательную  
программу дошкольного образования  
(детские сады)»

**СОГЛАСИЕ**  
на автоматизированную обработку персональных данных

**ЗАЯВЛЕНИЕ**

Я, \_\_\_\_\_  
(Ф.И.О.)

адрес прописки (регистрации) \_\_\_\_\_  
(вид документа, удостоверяющего личность, серия, номер, кем выдан и дата выдачи) \_\_\_\_\_

с целью формирования базы данных детей, посещающих и стоящих в очереди для зачисления в дошкольные образовательные учреждения муниципального образования город Набережные Челны Республики Татарстан, даю согласие на обработку персональных данных:

(Ф.И.О., данные паспорта одного из родителей (законного представителя) (Ф.И.О., дата рождения, данные свидетельства о рождении ребенка) \_\_\_\_\_

(адрес фактического проживания, сведения о здоровье ребенка) \_\_\_\_\_

(наличие прав на льготное зачисление в дошкольное образовательное учреждение) \_\_\_\_\_

в документальной и электронной формах с возможностью осуществления сбора, систематизации, накопления, хранения, уточнения (обновления, изменения), использования, распространения (в том числе передачи), обезличивания, блокирования, уничтожения персональных данных автоматизированным и неавтоматизированным способом.

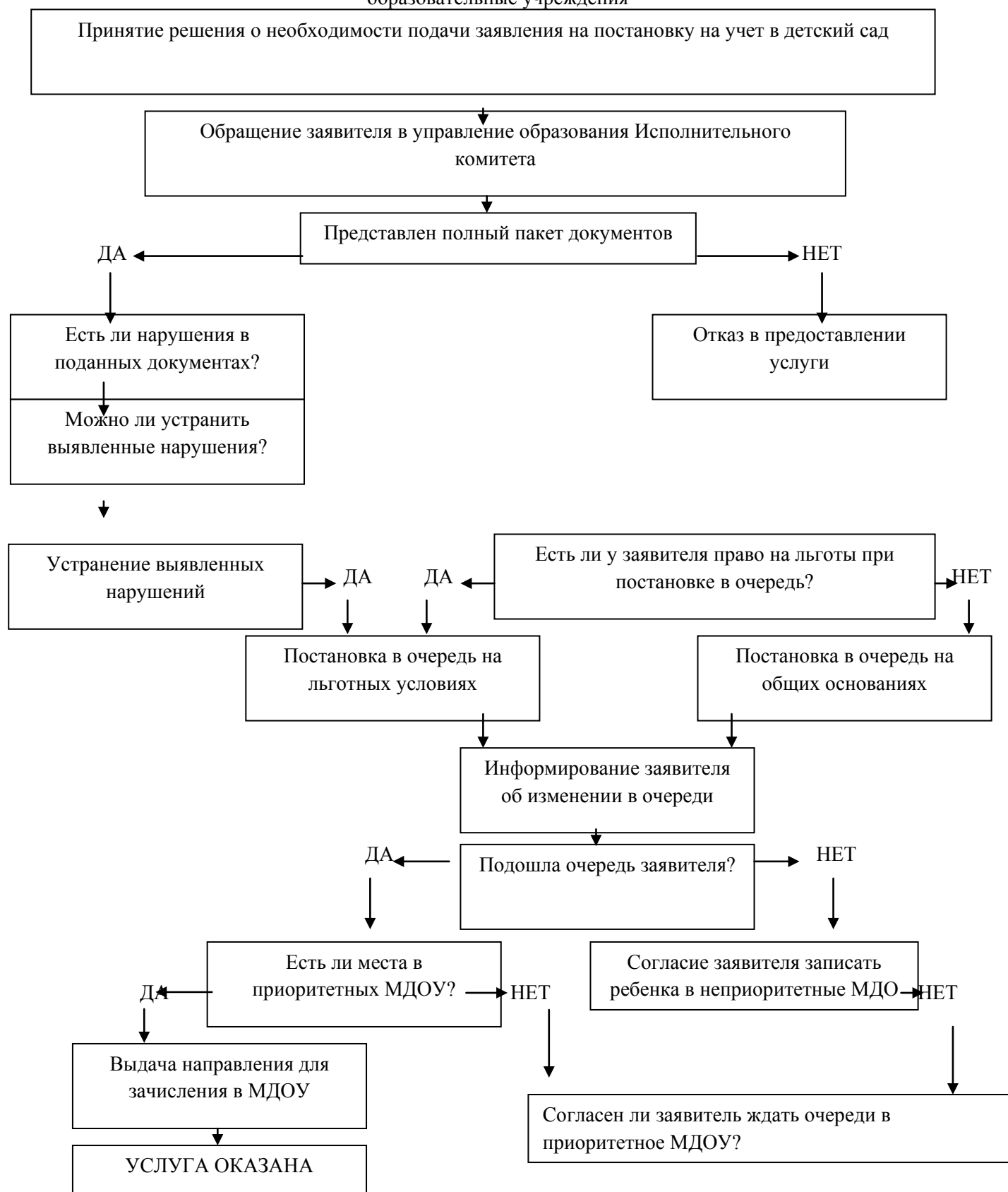
Настоящее согласие действительно в течение \_\_\_\_\_.

Настоящее согласие может быть отозвано мной в письменной форме. В случае отзыва настоящего согласия до истечения срока его действия я предупреждена о возможных последствиях прекращения обработки своих персональных данных.

Дата \_\_\_\_\_ Личная подпись заявителя \_\_\_\_\_ (расшифровка подписи)

Приложение №3 к Административному регламенту предоставления муниципальной услуги «Постановка на учет и зачисление детей в образовательные учреждения, реализующие основную общеобразовательную программу дошкольного образования (детские сады)»

Блок-схема предоставления муниципальной услуги по зачислению детей в муниципальные дошкольные образовательные учреждения





Приложение №4 к Административному Регламенту предоставления муниципальной услуги «Постановка на учет и зачисление детей в образовательные учреждения, реализующие основную общеобразовательную программу дошкольного образования (детские сады)»

Реквизиты  
должностных лиц, ответственных за предоставление  
муниципальной услуги

Должность	Телефон	Электронный адрес
Заместитель Руководителя Исполнительного комитета, начальник управления образования	30-55-60	Uochelny@mail.ru
Заместитель начальника управления образования	38-33-02	Odochelny@jandex.ru
Специалист по администрированию системы АИС «Электронный детский сад»	38-83-63	odochelny@jandex.ru

